



(12) 实用新型专利

(10) 授权公告号 CN 219763996 U

(45) 授权公告日 2023. 09. 29

(21) 申请号 202222707474.2

(22) 申请日 2022.10.14

(73) 专利权人 重庆医科大学附属第一医院

地址 400010 重庆市渝中区袁家岗友谊路1号

(72) 发明人 刘林 张瑞琼 彭刘娇

(74) 专利代理机构 佛山知正知识产权代理事务所(特殊普通合伙) 44483

专利代理师 魏巍

(51) Int. Cl.

A61J 19/04 (2006.01)

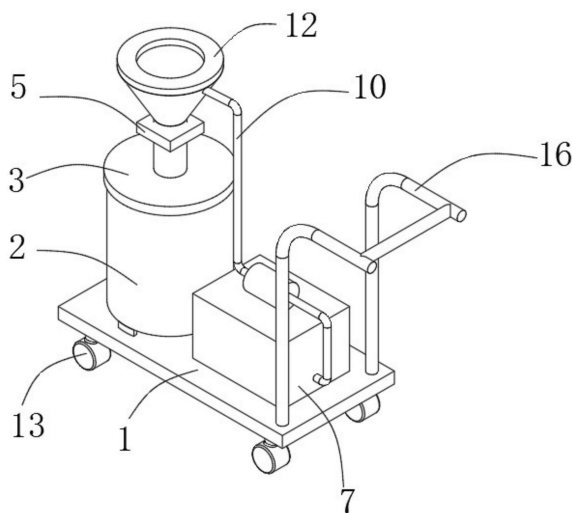
权利要求书1页 说明书3页 附图4页

(54) 实用新型名称

一种呕吐物处理装置

(57) 摘要

本实用新型公开了一种呕吐物处理装置,涉及呕吐物处理技术领域。本实用新型包括支撑板,支撑板的上表面放置有收集桶,收集桶的上表面卡接有顶盖,顶盖的上表面连通有连接管,连接管固定安装有阀门,连接管的上表面焊接有收集斗,支撑板的上表面螺栓连接有水箱,水箱的右侧面法兰连接有送水管,送水管远离水箱的一端法兰连接有水泵,水泵的左侧面法兰连接有喷水管,喷水管位于收集斗内的一端螺纹连接有喷头,收集桶内设置有呕吐垃圾袋,呕吐垃圾袋的上端位于收集桶和顶盖之间。本实用新型通过收集斗收集患者的呕吐物,呕吐结束后打开阀门,呕吐物顺着连接管落入收集桶内的呕吐垃圾袋内。



1. 一种呕吐物处理装置,包括支撑板(1),其特征在于:所述支撑板(1)的上表面放置有收集桶(2),所述收集桶(2)的上表面卡接有顶盖(3),所述顶盖(3)的上表面连通有连接管(4),所述连接管(4)固定安装有阀门(5),所述连接管(4)的上表面焊接有收集斗(6),所述收集斗(6)的上表面焊接有挡板(12),所述支撑板(1)的上表面螺栓连接有水箱(7),所述水箱(7)的右侧面法兰连接有送水管(8),所述送水管(8)远离水箱(7)的一端法兰连接有水泵(9),所述水泵(9)的左侧面法兰连接有喷水管(10),所述喷水管(10)位于收集斗(6)内的一端螺纹连接有喷头(11),所述收集桶(2)内设置有呕吐垃圾袋(18),所述呕吐垃圾袋(18)的上端位于收集桶(2)和顶盖(3)之间,所述支撑板(1)的上表面焊接有推车把手(16),所述支撑板(1)的下表面开设有若干透气孔(17)。

2. 根据权利要求1所述的一种呕吐物处理装置,其特征在于,所述水箱(7)的上表面与水泵(9)的下表面固定连接。

3. 根据权利要求1所述的一种呕吐物处理装置,其特征在于,所述支撑板(1)的下表面固定安装有若干自锁滚轮(13)。

4. 根据权利要求1所述的一种呕吐物处理装置,其特征在于,所述支撑板(1)的上表面开设有若干定位槽(14),所述收集桶(2)的下表面固定连接有若干定位脚(15),所述定位脚(15)位于定位槽(14)内。

一种呕吐物处理装置

技术领域

[0001] 本实用新型属于呕吐物处理技术领域,特别是涉及一种呕吐物处理装置。

背景技术

[0002] 一些患者由于饮食不规律或者肠胃病,经常出现呕吐的现象,一般采用痰盂或者垃圾桶承接,然而垃圾桶没有顶盖会持续散发异味,用痰盂承接需要经常清洗,均不方便使用。

[0003] 为解决上述问题,本实用新型提出一种呕吐物处理装置。

实用新型内容

[0004] 本实用新型的目的在于提供一种呕吐物处理装置,解决一些患者由于饮食不规律或者肠胃病,经常出现呕吐的现象,一般采用痰盂或者垃圾桶承接,然而垃圾桶没有顶盖会持续散发异味,用痰盂承接需要经常清洗,均不方便使用的问题。

[0005] 为解决上述技术问题,本实用新型是通过以下技术方案实现的:

[0006] 本实用新型为一种呕吐物处理装置,包括支撑板,所述支撑板的上表面放置有收集桶,所述收集桶的上表面卡接有顶盖,所述顶盖的上表面连通有连接管,所述连接管固定安装有阀门,所述连接管的上表面焊接有收集斗,所述支撑板的上表面螺栓连接有水箱,所述水箱的右侧面法兰连接有送水管,所述送水管远离水箱的一端法兰连接有水泵,所述水泵的左侧面法兰连接有喷水管,所述喷水管位于收集斗内的一端螺纹连接有喷头,所述收集桶内设置有呕吐垃圾袋,所述呕吐垃圾袋的上端位于收集桶和顶盖之间,通过收集斗收集患者的呕吐物,呕吐结束后打开阀门,呕吐物顺着连接管落入收集桶内的呕吐垃圾袋内,水泵将水箱内的水送至喷头,喷头向下倾斜并沿着收集斗的内壁喷水,对收集斗清洗,清洗完成后阀门关闭,隔绝气味防止病菌扩散,将顶盖拿下可以快速更换新的呕吐垃圾袋。

[0007] 优选地,所述水箱的上表面与水泵的下表面固定连接。

[0008] 优选地,所述收集斗的上表面焊接有挡板,通过设置挡板防止喷头喷出的水飞溅。

[0009] 优选地,所述支撑板的下表面固定安装有若干自锁滚轮,通过自锁滚轮方便进行移动。

[0010] 优选地,所述支撑板的上表面开设有若干定位槽,所述收集桶的下表面固定连接有若干定位脚,所述定位脚位于定位槽内,通过将定位脚插入定位槽内,对收集桶限位。

[0011] 优选地,所述支撑板的上表面焊接有推车把手,通过推车把手控制移动的方向。

[0012] 优选地,所述支撑板的下表面开设有若干透气孔,透气孔使得收集桶与外界连通,更换呕吐垃圾袋时空气被挤压到外界,使得呕吐垃圾袋与收集桶的内壁贴合,方便使用。

[0013] 本实用新型具有以下有益效果:

[0014] 本实用新型通过收集斗收集患者的呕吐物,呕吐结束后打开阀门,呕吐物顺着连接管落入收集桶内的呕吐垃圾袋内,水泵将水箱内的水送至喷头,喷头向下倾斜并沿着收集斗的内壁喷水,对收集斗清洗,清洗完成后阀门关闭,隔绝气味防止病菌扩散,将顶盖拿

下可以快速更换新的呕吐垃圾袋,通过设置挡板防止喷头喷出的水飞溅,通过自锁滚轮方便进行移动,通过将定位脚插入定位槽内,对收集桶限位,通过推车把手控制移动的方向,透气孔使得收集桶与外界连通,更换呕吐垃圾袋时空气被挤压到外界,使得呕吐垃圾袋与收集桶的内壁贴合,方便使用。

[0015] 当然,实施本实用新型的任一产品并不一定需要同时达到以上所述的所有优点。

附图说明

[0016] 为了更清楚地说明本实用新型实施例的技术方案,下面将对实施例描述所需要使用的附图作简单地介绍,显而易见地,下面描述中的附图仅仅是本实用新型的一些实施例,对于本领域普通技术人员来讲,在不付出创造性劳动的前提下,还可以根据这些附图获得其他的附图。

[0017] 图1为本实用新型的一种呕吐物处理装置的整体结构示意图;

[0018] 图2为本实用新型的一种呕吐物处理装置的正视图;

[0019] 图3为本实用新型的一种呕吐物处理装置的俯视图;

[0020] 图4为本实用新型的一种呕吐物处理装置的左视图;

[0021] 图5为图4中A-A剖面结构示意图。

[0022] 附图中,各标号所代表的部件列表如下:

[0023] 1、支撑板;2、收集桶;3、顶盖;4、连接管;5、阀门;6、收集斗;7、水箱;8、送水管;9、水泵;10、喷水管;11、喷头;12、挡板;13、自锁滚轮;14、定位槽;15、定位脚;16、推车把手;17、透气孔;18、呕吐垃圾袋。

具体实施方式

[0024] 下面将结合本实用新型实施例中的附图,对本实用新型实施例中的技术方案进行清楚、完整地描述,显然,所描述的实施例仅仅是本实用新型一部分实施例,而不是全部的实施例。基于本实用新型中的实施例,本领域普通技术人员在没有作出创造性劳动前提下所获得的所有其它实施例,都属于本实用新型保护的范围。

[0025] 在本实用新型的描述中,需要理解的是,术语“上”、“中”、“外”、“内”等指示方位或位置关系,仅是为了便于描述本实用新型和简化描述,而不是指示或暗示所指的组件或元件必须具有特定的方位,以特定的方位构造和操作,因此不能理解为对本实用新型的限制。

[0026] 请参阅图1-图5所示,本实用新型为一种呕吐物处理装置,包括支撑板1,支撑板1的上表面放置有收集桶2,收集桶2的上表面卡接有顶盖3,顶盖3的上表面连通有连接管4,连接管4固定安装有阀门5,连接管4的上表面焊接有收集斗6,支撑板1的上表面螺栓连接有水箱7,水箱7的右侧面法兰连接有送水管8,送水管8远离水箱7的一端法兰连接有水泵9,水泵9的左侧面法兰连接有喷水管10,喷水管10位于收集斗6内的一端螺纹连接有喷头11,收集桶2内设置有呕吐垃圾袋18,呕吐垃圾袋18的上端位于收集桶2和顶盖3之间,通过收集斗6收集患者的呕吐物,呕吐结束后打开阀门5,呕吐物顺着连接管4落入收集桶2内的呕吐垃圾袋18内,水泵9将水箱7内的水送至喷头11,喷头11向下倾斜并沿着收集斗6的内壁喷水,对收集斗6清洗,清洗完成后阀门5关闭,隔绝气味防止病菌扩散,将顶盖3拿下可以快速更换新的呕吐垃圾袋18。

[0027] 水箱7的上表面与水泵9的下表面固定连接。

[0028] 收集斗6的上表面焊接有挡板12,通过设置挡板12防止喷头11喷出的水飞溅。

[0029] 支撑板1的下表面固定安装有若干自锁滚轮13,通过自锁滚轮13方便进行移动,支撑板1的上表面焊接有推车把手16,通过推车把手16控制移动的方向。

[0030] 支撑板1的上表面开设有若干定位槽14,收集桶2的下表面固定连接有若干定位脚15,定位脚15位于定位槽14内,通过将定位脚15插入定位槽14内,对收集桶2限位。

[0031] 支撑板1的下表面开设有若干透气孔17,透气孔17使得收集桶2与外界连通,更换呕吐垃圾袋18时空气被挤压到外界,使得呕吐垃圾袋18与收集桶2的内壁贴合,方便使用。

[0032] 如图1-图5所示,本实施例为一种呕吐物处理装置,本实用新型的基本原理为:通过推车把手16控制移动的方向,通过自锁滚轮13进行移动,将该装置移动到病床旁,通过将定位脚15插入定位槽14内,对收集桶2限位,使用收集斗6收集患者的呕吐物,呕吐结束后打开阀门5,呕吐物顺着连接管4落入收集桶2内的呕吐垃圾袋18内,水泵9将水箱7内的水送至喷头11,喷头11向下倾斜并沿着收集斗6的内壁喷水,对收集斗6清洗,挡板12可以防止喷头11喷出的水飞溅,清洗完成后关闭阀门5,隔绝气味防止病菌扩散,将顶盖3拿下可以快速更换新的呕吐垃圾袋18,透气孔17使得收集桶2与外界连通,更换呕吐垃圾袋18时空气被挤压到外界,使得呕吐垃圾袋18与收集桶2的内壁贴合,方便使用。

[0033] 在本说明书的描述中,参考术语“一个实施例”、“示例”、“具体示例”等的描述意指结合该实施例或示例描述的具体特征、结构、材料或者特点包含于本实用新型的至少一个实施例或示例中。在本说明书中,对上述术语的示意性表述不一定指的是相同的实施例或示例。而且,描述的具体特征、结构、材料或者特点可以在任何的一个或多个实施例或示例中以合适的方式结合。

[0034] 以上公开的本实用新型优选实施例只是用于帮助阐述本实用新型。优选实施例并没有详尽叙述所有的细节,也不限制该实用新型仅为所述的具体实施方式。显然,根据本说明书的内容,可作很多的修改和变化。本说明书选取并具体描述这些实施例,是为了更好地解释本实用新型的原理和实际应用,从而使所属技术领域技术人员能很好地理解和利用本实用新型。本实用新型仅受权利要求书及其全部范围和等效物的限制。

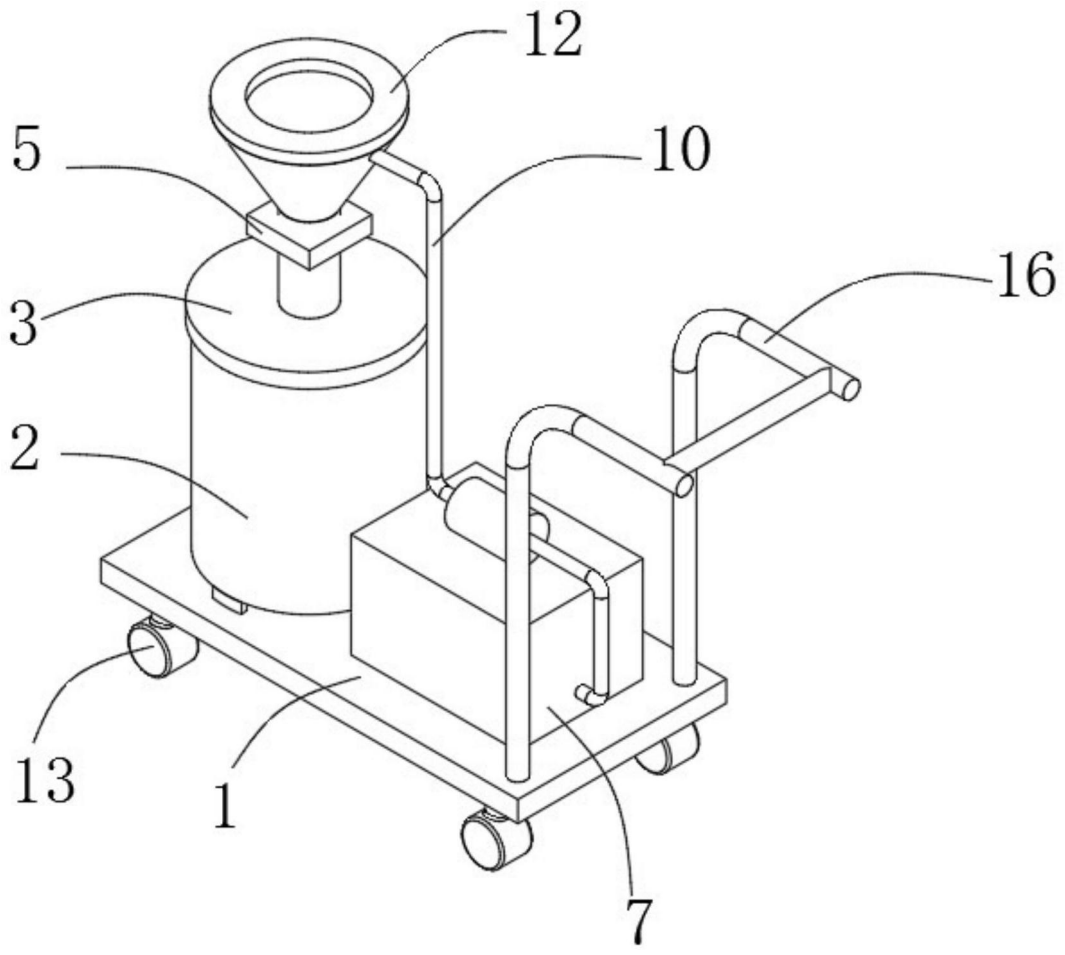


图1

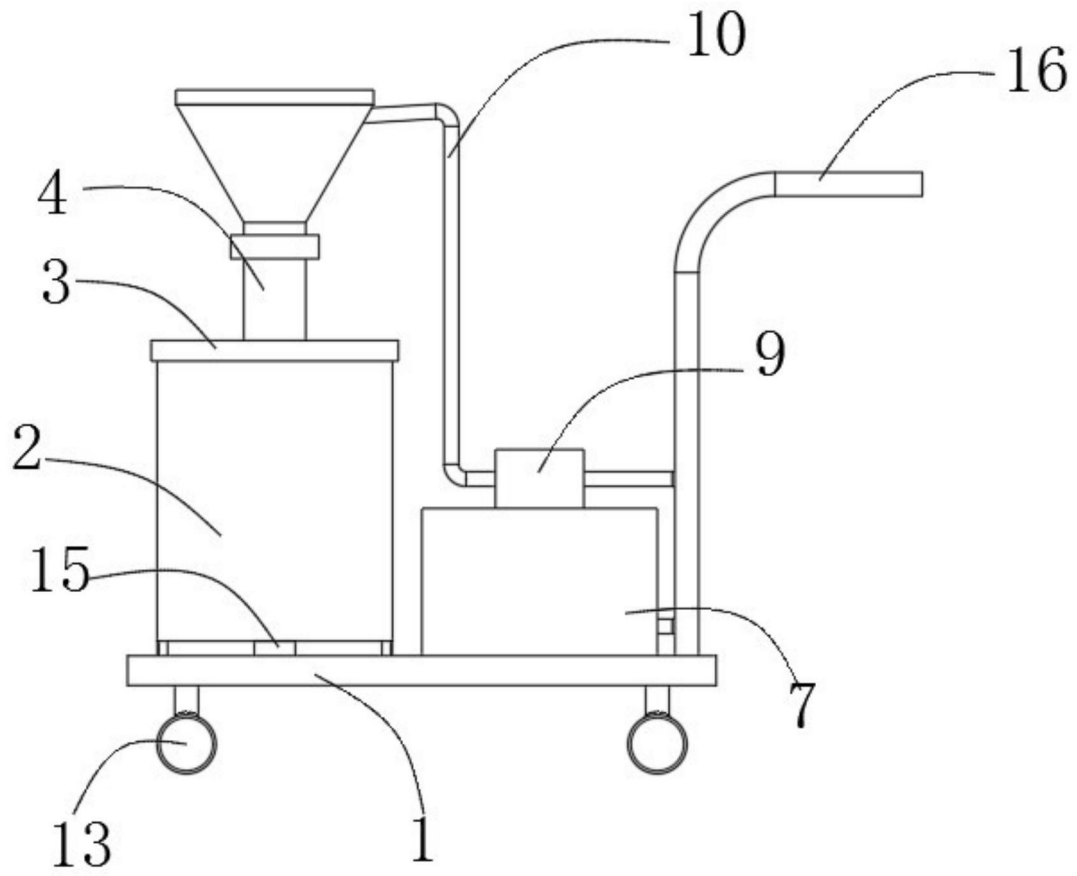


图2

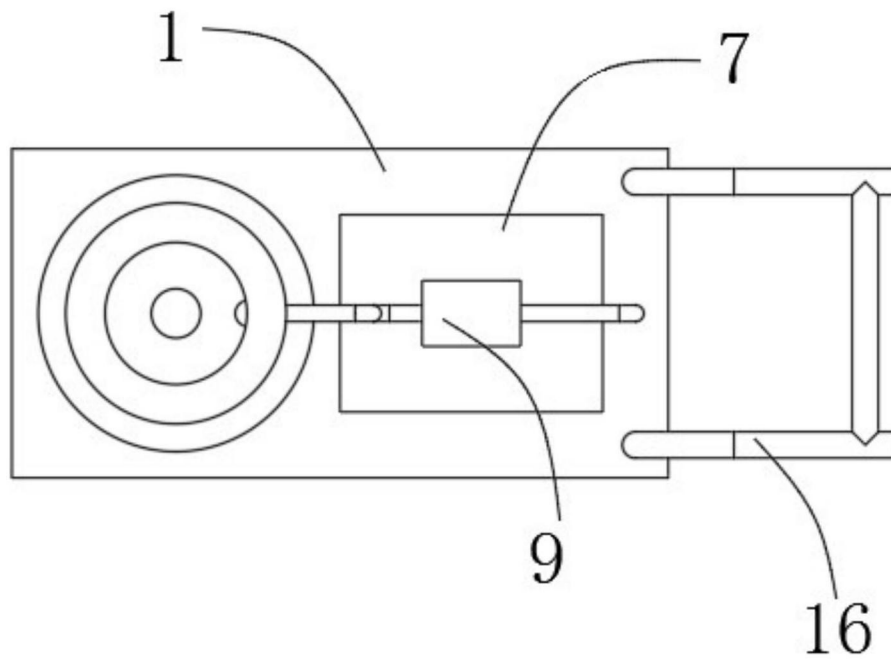


图3

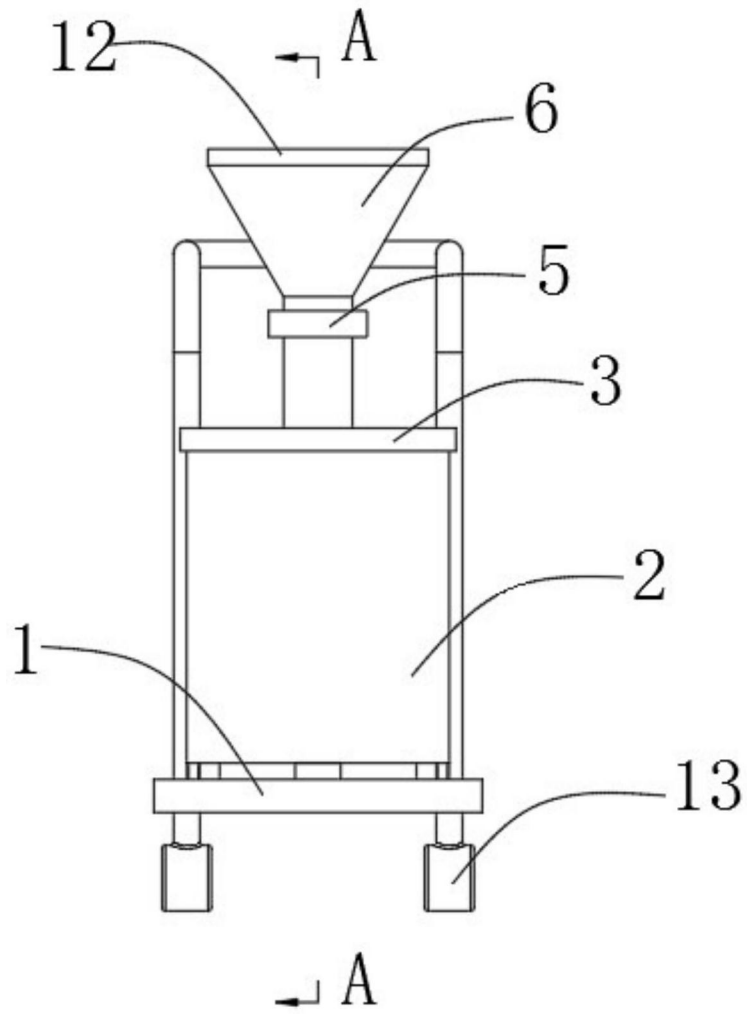


图4

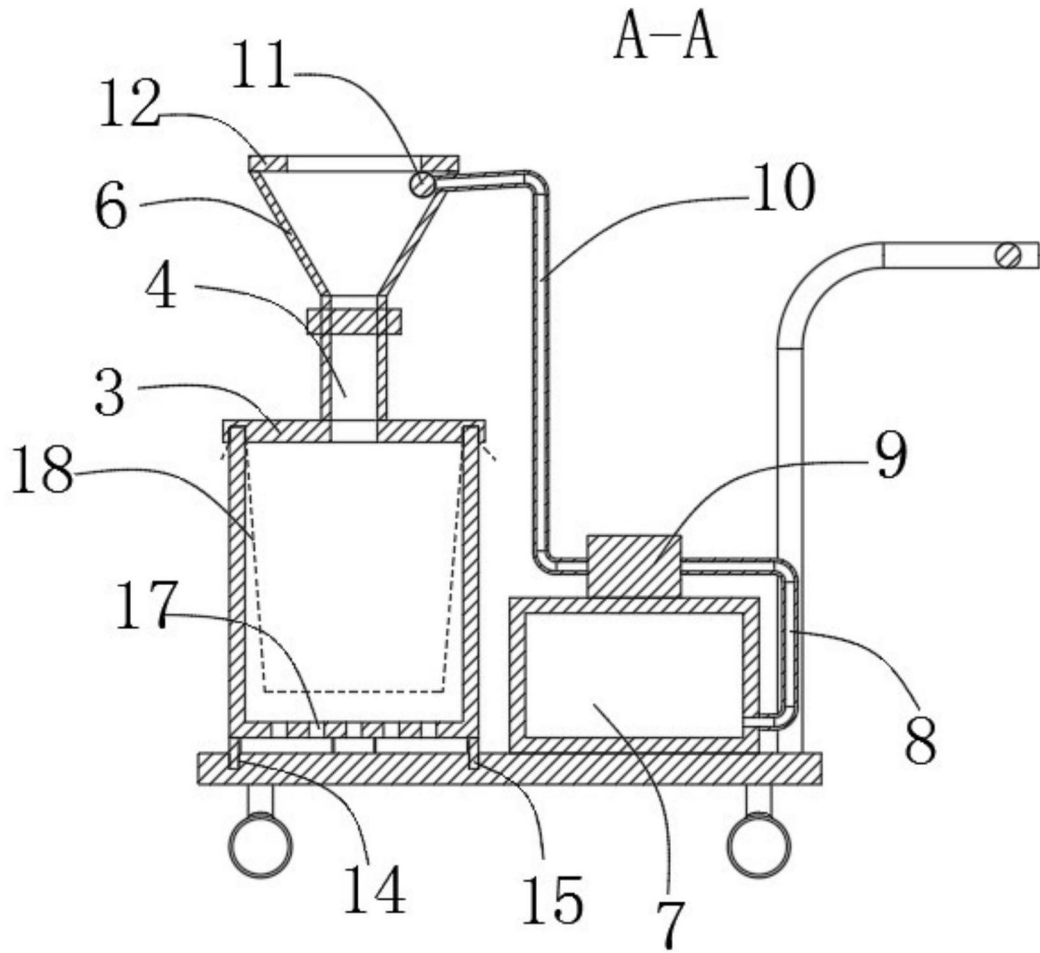


图5